



Uitwerkingen

Concept I2

Goede tijden, slechte tijden

Antwoorden van I2-1

- a) Consumentenvertrouwen \uparrow \Rightarrow Effectieve vraag \uparrow \Rightarrow Productie \uparrow
 Inkomen \uparrow \Rightarrow Onderbesteding \downarrow \Rightarrow Werkloosheid \downarrow
- b) Procyclisch is een beleid dat de conjunctuur golf versterkt. Een stijgende EV wordt nog een extra gestimuleerd: bijvoorbeeld subsidieverstrekingen ten tijde van een hoogconjunctuur laten de EV nog verder stijgen. Een dalende EV wordt nog verder verlaagd: bijvoorbeeld belastingverhogingen ten tijde van een recessie laat de EV extra dalen.
- c) De grafiek moet een lijn zijn die de golf dempt: de pieken zijn minder hoog en de dalen zijn minder diep.
- d) De grafiek moet een lijn zijn die de golf versterkt; de pieken zijn nog hoger en de dalen zijn nog dieper.

Antwoorden van I2-2

- a) Nadelen van ruil in natura zijn: 1) het vinden van handelspartners. Mensen moeten gelijktijdig behoefte aan elkaars producten hebben. Het ruilobject is namelijk niet algemeen aanvaard. 2) de waardebeoordeling/ruilverhouding is lastig 3) extra kosten van bijv. transport en opslag.
- b) De functies van geld zijn: 1) betaalmiddel, 2) rekeneenheid, 3) spaarmiddel.
- c) De functie van betaalmiddel vervalt.
- d) Geld blijft nog steeds als rekeneenheid dienen de totale waarde van de transactie was ongeveer 1,5 miljoen euro.
- e) De Albanese munt (de Lek) is een zeer zwakke munt en sterk onderhevig aan koersdaling. Bovendien is de Lek niet convertibel (inwisselbaar) wat wil zeggen dat de vrijwel geen enkel land / bank deze munt als betaalmiddel accepteert.
- f) Fiduciair: we vertrouwen er op dat het geld dat we verdienen als betaalmiddel wordt geaccepteerd.
- g) Dit kan door: 1) export van goederen en diensten 2) het aangaan van leningen (bijv. bij IMF, de Wereldbank of andere banken) 3) ontvangen ontwikkelingshulp.

Antwoorden van I1-3

- a) Toename: Als de bestedingen dalen of minder snel groeien, vallen de verkopen van bedrijven tegen waardoor de voorraad eindproducten gaat toenemen.
- b) Door de toename van het consumentenvertrouwen stijgen de aankopen van (duurzame) consumptiegoederen. De conjunctuur trekt weer aan en deze opgaande conjunctuur leidt weer tot toename van productie / inkomens. Door de groei van de inkomens groeit het consumentenvertrouwen weer.
- c) Gestimuleerd: Een verwachte toename van de prijsstijging maakt nu kopen (tegen lage prijs) aantrekkelijk t.o.v. op termijn (tegen hogere prijs) kopen.
- d) Verhoogd: Hogere belastingen verlagen het besteedbaar inkomen en daarmee de bestedingen.
- e) Door de hogere rentestand worden belegging in het Britse Pond aantrekkelijker. De stijging in de vraag naar het Britse pond zorgt voor een hogere koers van het pond.
- f) De export (= vraag uit het buitenland) is een onderdeel van de totale vraag (= EV) naar goederen en diensten.
- g) Met de aanbodkant van de economie bedoelen economen de beschikbare productiefactoren. Deze bepalen de omvang van de productiecapaciteit. En de omvang van de productiecapaciteit bepaalt hoeveel goederen en diensten maximaal geproduceerd kunnen worden. De beschikbare productiefactoren bepalen dus hoeveel er aangeboden kan worden. Daarom heet dit de aanbodkant van de economie.
- h) Als de maximale productieomvang daalt en deze volledig benut was. Dan zal bij een dalende productiecapaciteit ook de werkelijke productie afnemen.

- i) Prijzen worden door vraag en aanbod bepaald. Als de geaggregeerde vraag sterker daalt dan het geaggregeerd aanbod stijgen prijzen niet.

Antwoorden van I2-4

- a) $(100 / 103,9) \times 100 = 96,25\%$ Dus de daling zal 3,75% zijn.
- b) V daalt als het geld opgepot wordt. T stijgt als er onderbesteding is.
- c) Door de aanhoudende overschotten op de betalingsbalans (o.a. omdat export > import) stroomt geld toe uit het buitenland.
- d) Fisher: In deze situatie (T = maximaal) leidt de stijging van M tot inflatie.
 $M \cdot V = P \cdot T$
 $130 \cdot 8 = P \cdot 160$
 $P = 6,50$
 Inflatie is dus $((6,50 - 5,75) / 5,75) \times 100\% = 13,04\%$
- e) Keynes: In deze situatie leidt de stijging van M tot een daling van V (oppotting; geld uit L1 wordt overgebracht naar L2).
 $M \cdot V = P \cdot T$
 $130 \cdot V = 5,75 \cdot 160$
 $V = 7,08$
- f) Monetaristen:
 $M \cdot V = 920 + 80$
 $M \cdot 8 = 1.000$
 $M = 125$ dus toename van M = $125 - 115 = 10$
 Of: $\Delta Y = \Delta M \cdot V \Rightarrow 80 = \Delta M \cdot 8 \Rightarrow \Delta M = 10$
 Of: $\% \Delta Y = 8,69\% \Rightarrow \% \Delta M = 8,69\% \Rightarrow \Delta M = 10$
- g) De actieve kas (= L1) is afhankelijk van het inkomen en niet van de rentestand, m.a.w. de rente heeft geen invloed op L1.
- h) Doordat het inactieve geld actief wordt, wordt er effectieve vraag mee uitgeoefend. Deze vraagstijging kan tot bestedingsinflatie leiden.

Antwoorden van I2-5

- a) $M \cdot V = P \cdot T$
 M = maatschappelijke geldhoeveelheid
 V = omloopsnelheid van het geld; aantal keren dat het geld van hand wisselt.
 P = gemiddelde prijzen (prijsspeil).
 T = aantal transacties
- b) Identiteit; geldstroom (M · V) is immers altijd gelijk aan de goederenstroom (P · T).
- c) Als de productiecapaciteit maximaal benut is (T is dan maximaal). Als M dan stijgt moet de P stijgen.
- d) Transactiemotief (Fisher kent geen L2).
- e) Speculatiemotief en voorzorgsmotief.
- f) V daalt; geld uit L1 wordt overgeheveld naar L2.
- g) Ja, dit geld is in handen van het publiek het publiek.
- h) Wordt groter: zelfde M voor grotere Y (meer transacties).
- i) De oorzaak van de inflatie is de stijging in de productiekosten. Daarom noemen we deze soort inflatie: kosteninflatie.
- j) Deze regering moet de belastingen en sociale premies verlagen zodat de inflatie afgeremd wordt. De stijging van de lasten voor de consument zorgen er voor dat er minder wordt geconsumeerd. De dalende vraag remt de inflatie.

Antwoorden van I2-6

- a) Bestedingsinflatie; uit het artikel blijkt dat het aanbod kleiner is dan de vraag.
- b) 1) Vraag afremmen. 2) Aanbod uitbreiden.

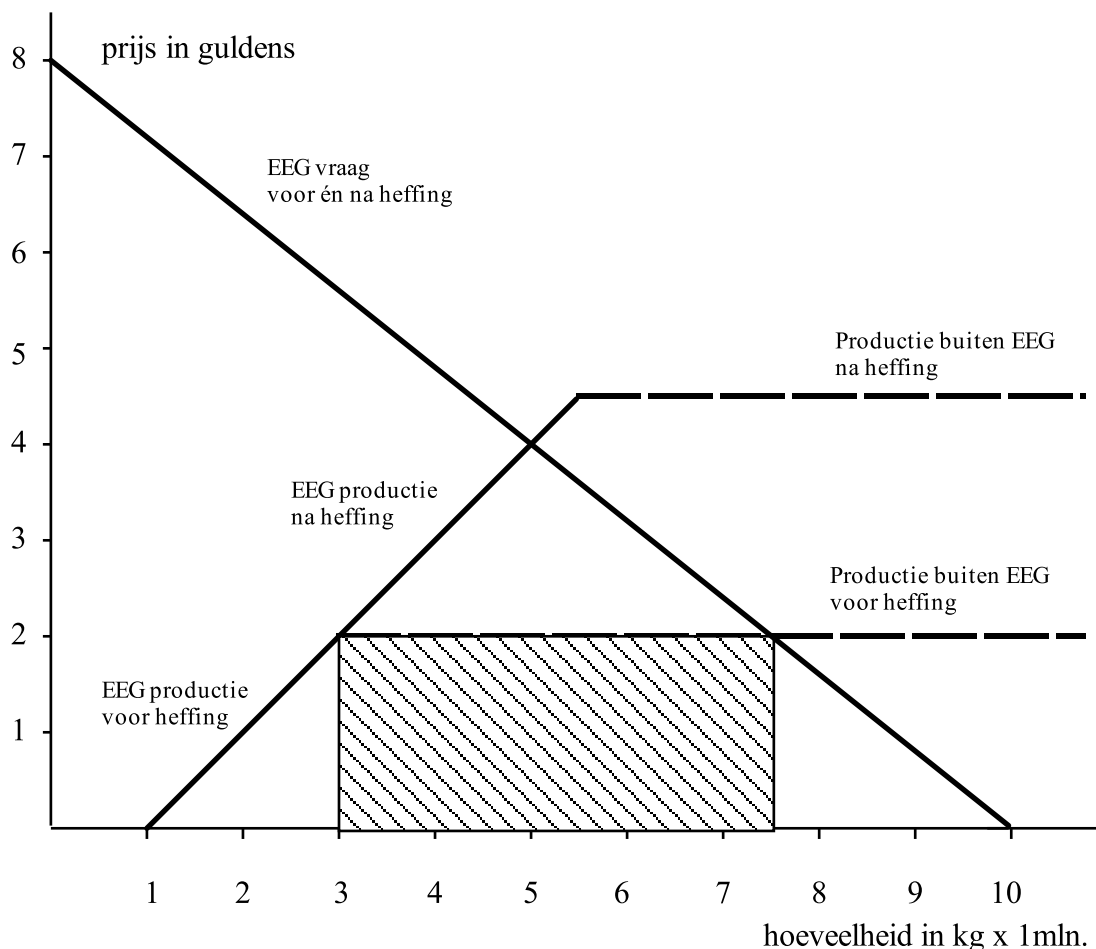
- c) Het betreft een noodzakelijk goed. De mensen moeten eten.
- d) Het lukt niet de capaciteit binnen korte termijn uit te breiden. Bovendien is er maar een oogst per jaar.
- e) Graan uit het noorden invoeren (= aanbod verhogen).
- f) Bestedingen = effectieve vraag; deze inflatie wordt veroorzaakt doordat vraag > aanbod.
- g) Kosteninflatie; de stijging van grondstofprijzen wordt via de hogere productiekosten en de kostprijs doorgerekend in de eindprijzen.
- h) Overgaan op andere grondstof(fen) of proberen er zuiniger mee om te gaan.
- i) Misoogsten en speculaties in grondstoffen.
- j) De 'beleggers' op de grondstoffenmarkt probeerden voordeel te trekken uit verwachte (gokken) stijging van de prijs van grondstoffen. (grondstoffen worden tegen een vooraf afgesproken prijs ingekocht, als dan door het tegenvallend aanbod de prijzen stijgen hebben deze beleggers winst).
- k) Door prijsrigiditeit kunnen de prijzen zich niet aanpassen aan de veranderde situatie van vraag en aanbod op de markt. Als bijvoorbeeld de vraag naar een product afneemt en de prijs constant blijft (door de rigiditeit), wordt er meer aangeboden dan er vraag naar is. Er zal dan een aanbodoverschot ontstaan op de markt.
- l) Op langere termijn kunnen producenten hun prijzen wel aanpassen en zijn de prijzen dus niet rigide.
- m) Doordat de prijzen van arbeid (het loon) vast zijn gelegd in cao's en arbeidscontracten met een looptijd van een jaar of langer, kunnen de lonen niet snel aangepast worden aan een veranderende vraag of aanbod op de arbeidsmarkt.
- n) Werknemers wegen het loon dat ze verdienen af tegen de inkomsten van bijvoorbeeld een uitkering of de lusten van het niet-werken. Als het loon daalt, zijn minder werknemers bereid te werken. Hierdoor daalt het arbeidsaanbod.

Antwoorden van I2-7

- a) Nee, een recessie is een periode waarin de EV daalt maar er wel sprake is van overbesteding. In het artikel wordt een depressie bedoeld; er was sprake van een dalende EV en onderbesteding.
- b) De groei van het bruto nationaal product is de groei van het netto nationaal product en de vervangingsinvesteringen. De totale productie van het land én de uitgaven aan het vervangen van kapitaal samen, stijgt.
- c) De conjunctuur is de effectieve vraag in de tijd gezien; deze EV schommelt (in de tijd). De grafische voorstelling van de conjunctuur wordt de conjunctuurgolf genoemd.
- d) 1) De prijzen kunnen gestegen zijn. 2) De bevolkingsomvang kan gestegen zijn. Algemeen: de nominale stijging moet groter zijn dan de inflatie, wil er sprake zijn van een reële stijging.
- e) Ja, de grotere invoer van de VS. zal zich (ten dele) ook op Duitsland gericht hebben.
- f) 4,5 procent stijging = \$ 59,8 miljard. Dus begin 1994 was het 100% = \$ 1.328,8888. Dus eind 1994 was het \$ 1.388,68 mld. + \$ 59,8 mld. = \$ 1.388,688 mld. ⇒ \$ 1.389 mld.
- g) Productiewaarde is de beloning voor de productiefactoren.
- h) Diensten.
- i) $EV = C + I + O + E - M \quad \Rightarrow \quad \Delta EV = \Delta C + \Delta I + \Delta O + \Delta E - \Delta M \quad \Rightarrow$
 $59,8 = 48,8 + \Delta I + \Delta O - 7,1 - 3$
 $\Delta(I + O) = \$ 21,1 \text{ mld.}$
- j) I en O.
- k) Nee, dit stimuleert juist de export van de VS.
- l) Stap 1: reële index bepalen: $(104,5 / 102) \times 100 = 102,45098$
 Stap 2: inkomen per hoofd: $(102,45098 / 101,5) \times 100 = 100,93692$.
 De toename is dus 0,9% (= 100,93692 – 100).

Antwoorden van I2-8

- a) Tegen de evenwichtsprijs; de interventieprijs is slechts een prijs waardoor een bodem in de markt wordt gelegd. De producent krijgt de hoogste prijs van de twee.
- b) Als de evenwichtsprijs onder de interventieprijs ligt. Indien het aanbod zo groot is dat de evenwichtsprijs tot onder het niveau van de interventieprijs is gedaald, zal de EEG het overtollige aanbod moeten opkopen tegen de interventieprijs.
- c) Het verkopen van overschotten tegen een zeer lage prijs leidt tot een tijdelijke vermindering van het overschot; de gevraagde hoeveelheid zal door deze maatregel toenemen, de vraag en het aanbod zullen door een dergelijke maatregel echter niet veranderen. Een blijvende vermindering van de landbouwoverschotten zal alleen bereikt kunnen worden door een aanpassing van de vraag en/of het aanbod (sanering van de productie).
- d) Vanaf het punt $p = 2$, $q = 3$ heeft de aanbodlijn een horizontaal verloop dan zal er alleen tegen de wereldmarktprijs van 2 worden aangeboden.
- e) t/m h) Zie grafiek.
- i) Vraag en aanbod snijden elkaar nu bij een prijs van f 4,-, maar de vraaglijn verschuift niet.
- j) f 0,-; er wordt immers niets geïmporteerd. De eigen productie binnen de EEG is voldoende om in de vraag te voorzien.
- k) De heffing is prohibitief
- l) Ten kosten van de wereldproducenten door de importheffing verliezen zij Europa als afzetgebied en ten kosten van de EEG-consument; deze betaalt een kunstmatig hogere prijs (eerst 2 gulden nu 4 gulden).

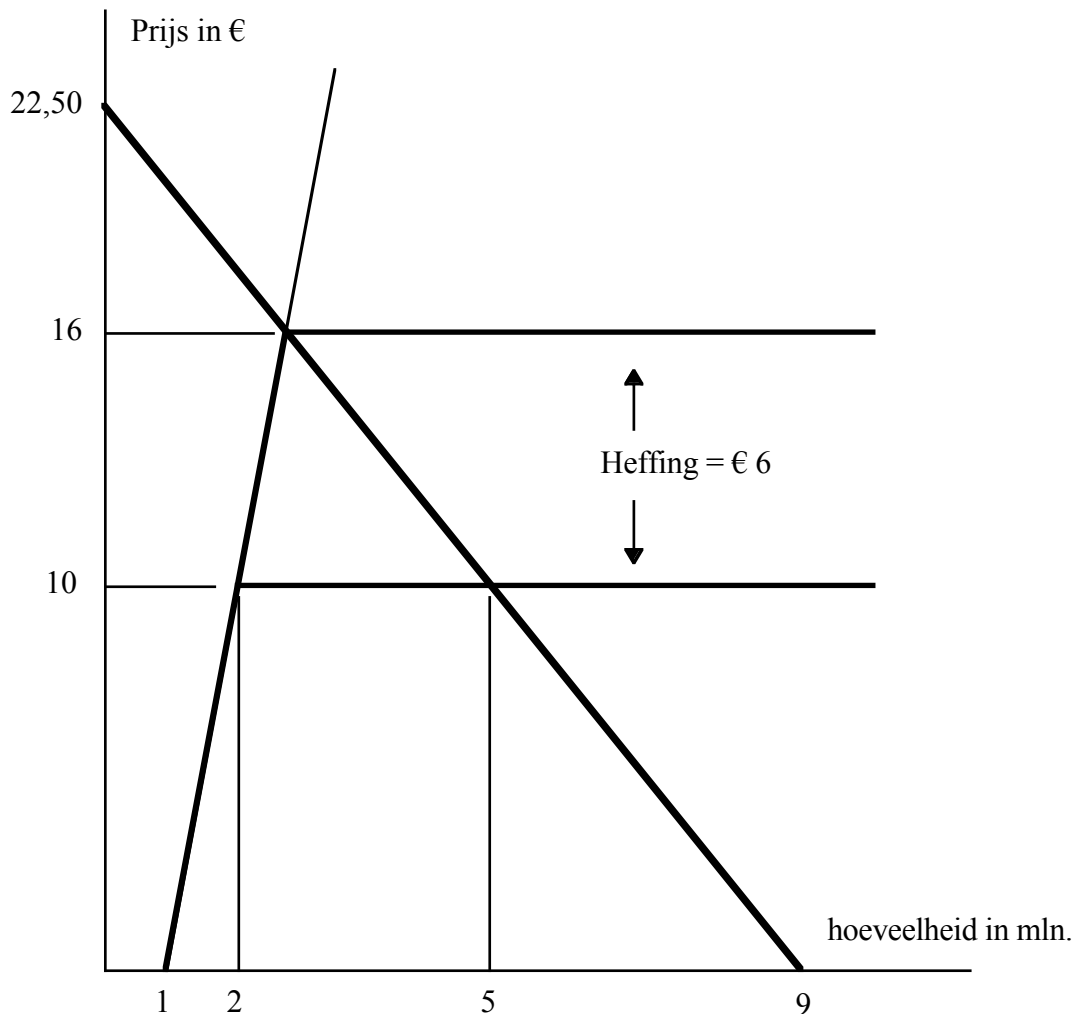


Antwoorden van I2-9

- a)** Nee, dat moet 6,6 procent (6,589%) zijn. $((275 - 258) / 258) \times 100\% = 6,589\%$
- b)** Index uitvoerwaarde = (volume-index x prijsindex) / 100
 $106,58914 = (104 \times \text{prijsindex}) / 100$
prijsindex = 102,48955. Afgerond is dat 102,49
- c)** 275 miljard gulden is 3,5% van de wereldhandel. De wereldhandel is dus 7.857 miljard gulden.
- d)** De consument stelt hogere eisen aan het product en neemt geen genoegen met soortgelijke binnenlandse producten.
- e)** 1) Geen protectie binnen de Europese Unie. 2) Lage transportkosten.
- f)** 1) goederenrekening of handelsbalans 2) kapitaalrekening 3) inkomensrekening. 1) ontvangst 2) uitgave 3) ontvangst.
- g)** Gunstig, Nederlandse producten worden omgerekend in dollars goedkoper, zodat de export naar Amerika zal stijgen.
- h)** Verslechtert, want de Amerikaanse producten worden in guldens omgerekend duurder (importprijs), terwijl de Nederlandse producten in guldens gerekend (exportprijs) even duur blijven.

Antwoorden van I2-10

- a) $90 - 4P = 10 + P \Rightarrow 80 = 5P \Rightarrow P = 16$ (= € 16 per fles)
- b) Bij $P = 10$ is $Q_v = 90 - 40 = 50$ (= 5 mln. flessen)
Bij $P = 10$ is $Q_a = 10 + 10 = 20$ (= 2 mln. flessen). De import is dus 3 mln. flessen.
- c) Importwaarde = importhoeveelheid x importprijs = 3 mln. x € 10 = € 30 mln.
- d) Het snijpunt van beide lijnen ligt bij $P = 16$ en $Q = 26$
Andere punten: als $P = 0$ dan is $Q_v = 90$, en $Q_a = 10$
- e) De wereldmarkt biedt aan tegen € 10. Deze import wordt nihil wanneer een invoerrecht van € 6 per fles gegeven wordt, waardoor de aanbodcurve omhoog schuift tot € 16 (het snijpunt van de vraag- en aanbodcurve van Italië).
- f) De heffing moet € 6,- worden.
- g) Een maximale hoeveelheid die ingevoerd mag worden.
- h) Bijvoorbeeld: In verband met het alcoholgebruik, de import van champagne tegengaan (en oogluikend de eigen champagne wel toestaan). Goed is ook: Verschil in fiscale behandeling, eigen producten bevoordelen door wettelijke regelingen, eisen ten aanzien van veiligheid en milieu, het eisen van extra vergunningen voor buitenlandse producten, extra grenscontroles.
- i) Het is vaak onduidelijk of de gestelde eisen bedoeld zijn om de import te weren, dan wel om andere redenen.

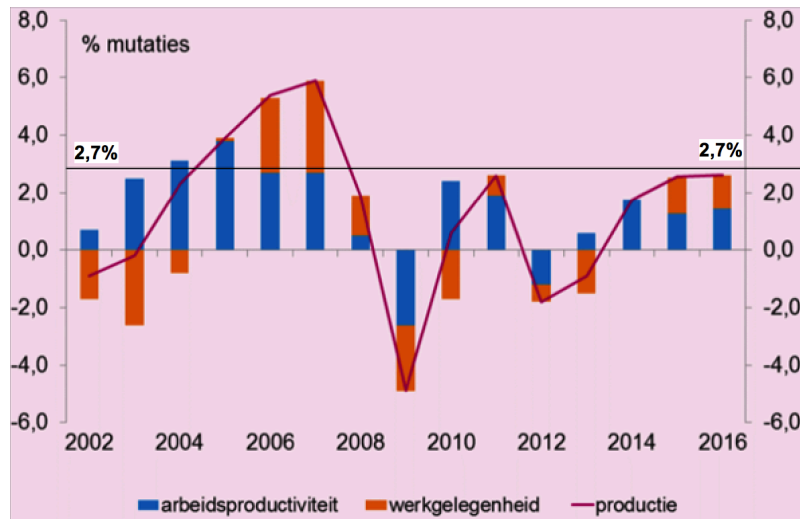


Antwoorden van I2-11

- a) Als auto's goedkoper worden zullen consumenten en bedrijven meer auto's kopen. Lagere prijzen zorgen voor meer vraag, auto's zijn immers goedkoper geworden.
- b) Als dvd's duurder worden zullen er minder verkocht worden. Hogere prijzen zorgen voor minder vraag, Dvd's zijn immers duurder geworden.
- c) Als de collectieve vraag naar fietsen stijgt zal de prijs van fietsen gaan stijgen. Bij een toenemende vraag kunnen aanbieders hogere prijzen afdwingen.
- d) Als de collectieve vraag naar aardbeien daalt zal de prijs van aardbeien gaan dalen. Bij een afnemende vraag kunnen aanbieders minder hoge prijzen afdwingen.
- e) De geagreerde vraag is de som van alle collectieve vragen. Als de collectieve vragen dalen zal de geagreerde vraag ook gaan afnemen. Lijn v1 schuift naar v3.
- f) Als brommers goedkoper worden zullen producenten minder winstmogelijkheden hebben en daarom minder brommers gaan aanbieden. Sommige aanbieders zullen stoppen met het aanbieden.
- g) Als apps duurder worden zullen producenten hun winstmogelijkheden zien toenemen en daarom minder brommers gaan aanbieden. Sommige aanbieders zullen starten met het programmeren en aanbieden.
- h) Als het collectieve aanbod van aardappelen stijgt kunnen producenten minder hoge prijzen vragen. De prijzen zullen bij een toenemend collectief aanbod dalen.
- i) Als het collectieve aanbod van computers daalt kunnen producenten hogere prijzen vragen. De prijzen zullen bij een dalend collectief aanbod stijgen.
- j) Het geagreerde aanbod is de som van het collectieve aanbod van alle producten. Als dat stijgt zal het geagreerde aanbod ook toenemen. Lijn a1 schuift naar a3.

Antwoorden van I2-12

- a) Zie tekening hieronder (een horizontale lijn op 2,7%)
- b) In de jaren 2005, 2006 en 2007 (de procentuele groei van de werkelijke productie is groter dan de trendmatige groei van 2,7%).
- c) Bij een stijgende productie, stijgt ook de arbeidsproductiviteit.
- d) Ongunstig. Als extra productie wordt opgevangen door een grotere arbeidsproductiviteit, produceert het zittende personeel meer en is geen/minder extra personeel nodig. In de jaren 2005, 2011 en 2014 is dit.
- e) Door een daling in de totale vraag naar goederen, zal de productie afnemen bij bedrijven en overheid en is er minder personeel nodig. Hierdoor zal de werkgelegenheid dalen. De dalende werkgelegenheid zal de werkloosheid doen stijgen.
- f) Door een daling in de totale vraag naar goederen, zullen bij gelijkblijvend aanbod prijzen dalen. Positieve invloed (inflatie wordt minder).



Antwoorden van I2-13

- a) Een recessie bestaat als twee achtereenvolgende kwartalen een daling van de groei het bruto binnenlands product laten zien. In het artikel staat dat de dubbelcijferige groei (bijvoorbeeld 12% groei) voorbij is. Voor 2015 staat een groei van 7%. Er is groei maar de groei daalt en dat is dus inderdaad sprake van een recessie volgens het CBS.

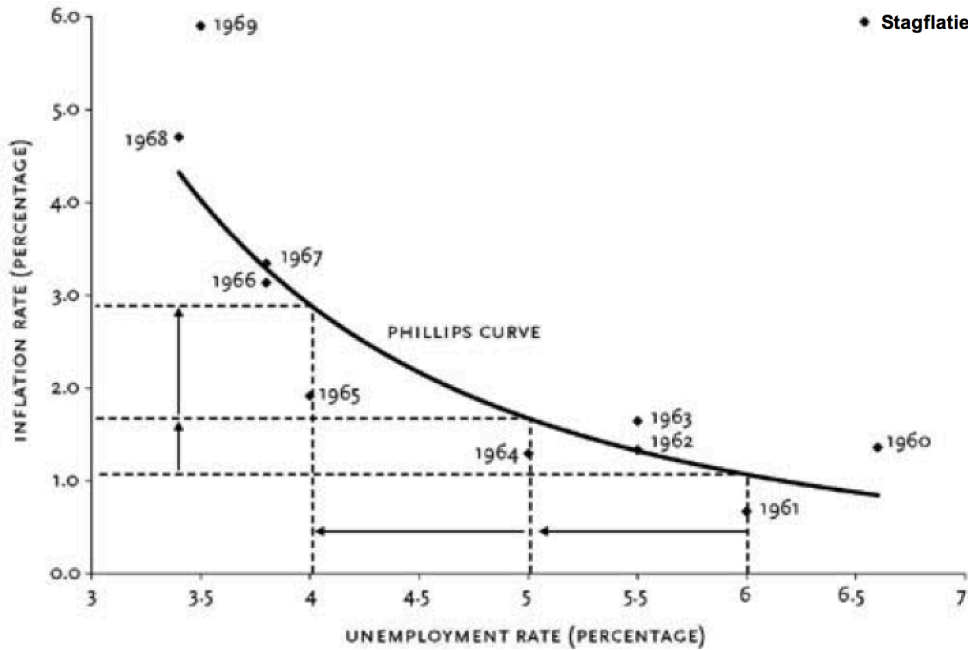
Antwoorden van I2-14

- a) Cao-afspraken zijn algemeen bindende afspraken tussen de werkgevers en vakbonden om iedereen dezelfde lonen uit te betalen. De lonen passen zich niet snel aan veranderde omstandigheden op de arbeidsmarkt, omdat de lonen opnieuw onderhandeld moeten worden. Als zzp'er val je niet onder de cao-afspraken, dus kun je wel een hoger loon vragen.
- b) Een zzp'er moet zijn pensioen zelf regelen. Iemand in loondienst niet, dat doet zijn werkgever.

Antwoorden van I2-15

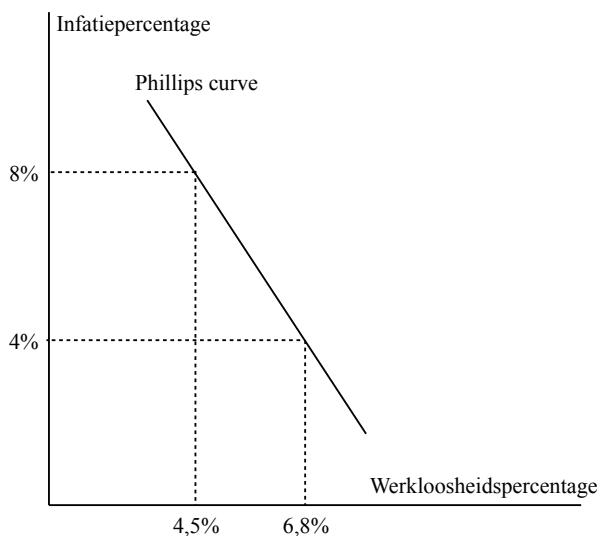
- a) Nederland komt net uit een crisis waarin veel bedrijven failliet zijn gegaan. Op dit moment zijn er voorzichtige signalen dat de economie zich weer gaat herstellen, maar het is dan nog te vroeg om bedrijven meteen met zulke hogere loonkosten te gaan belasten.
- b) Tijdens de crisis was er minder vraag naar bouwprojecten en daalde de productie in de bouw. Omdat door de Cao de lonen niet konden dalen, daalde de werkgelegenheid.
- c) De FNV vindt dat bouwbedrijven zijn doorgeschoten in het rendement denken (winst gaat voor op de werknemers)
- d) Voorstel 1: $(0,015 \times € 25.000) + 500 = 375 + 500 = 875$
 Voorstel 2: $(0,03 \times € 25.000) = 750$ MAAR!!!! Minimaal € 900
 Voorstel 2 is gunstiger € 900 > € 875
- e) € 900 = 3%
 1% = € 900 / 3 = € 300
 100% = 100 x € 300 = € 30.000
 Als je minder dan € 30.000 verdient is de regeling 'minimaal € 900' in het belang van de werknemer, daarboven is de regeling niet meer nodig dan is de bruto loonstijging meer dan de € 900.

Antwoorden van I2-16



Antwoorden van I2-17

- a) Arbeidsproductiviteit = reëel BBP / aantal werkzame personen
 Arbeidsproductiviteit = \$ 400 mld. / 10 mln = \$ 40.000
- b) Aantal werkzame personen = reëel BBP / arbeidsproductiviteit
 Aantal werkzame personen = \$ 410 mld. / \$ 40.000 = 10,25 mln.
- c) Bij een BBP = \$ 400 mld. kun je afleiden dat de $BB = Wg + U = 10 \text{ mln.} + 1 \text{ mln.} = 11 \text{ mln.}$
 Bij een BBP = \$ 410 mld. kun je afleiden dat de $Wg = \$ 410 \text{ mld.} / \$ 40.000 = 10,25 \text{ mln.}$
 $U = BB - Wg = 11 \text{ mln.} - 10,25 \text{ mln.} = 0,75 \text{ mln.}$
 Werkloosheidspercentage = $0,75 \text{ mln.} / 11 \text{ mln.} \times 100\% = 6,8\%$
- d) Aantal werkzame personen = reëel BBP / arbeidsproductiviteit
 Aantal werkzame personen = \$ 420 mld. / \$ 40.000 = 10,5 mln.
- e) Bij een BBP = \$ 420 mld. kun je afleiden dat de $Wg = \$ 420 \text{ mld.} / \$ 40.000 = 10,5 \text{ mln.}$
 $U = BB - Wg = 11 \text{ mln.} - 10,5 \text{ mln.} = 0,5 \text{ mln.}$
 Werkloosheidspercentage = $0,5 \text{ mln.} / 11 \text{ mln.} \times 100\% = 4,5\%$
- f)



Antwoorden van I2-18

- a) $Q_v = Q_a \Rightarrow -P + 60 = 3P + 50 \Rightarrow p = \$ 2,50$, $q = 57,5 \times 100.000 = 5.750.000$ stuks.
- b) Omdat de EU prijs > wereldprijs, moeten de EU producenten rekenen met de wereldprijs van \$2. $Q_a = 3 \times \$ 2 + 50 = 56 \Rightarrow 5.600.000$ pakjes boter.
- c) Omzet = TO = $p \cdot q = \$ 2 \times 5.600.000 = \$ 11,2$ mln.
- d) De invoer is het verschil tussen Q_a en Q_v bij een prijs van \$ 2. $Q_a = 56$ en $Q_v = 58$. Dus invoerhoeveelheid is 200.000 pakjes. Bedrag is prijs x hoeveelheid = $\$ 2 \times 200.000 = \$ 400.000$.
- e) Snijpunt van vraag en aanbod bepalen. Dit ligt bij \$ 2,50.
De EU moet dus invoerheffing van (minimaal) \$ 0,50 heffen.
- f) Een maximale hoeveelheid die ingevoerd mag worden.
- g) 1) Inkomensgarantie voor de boeren.
2) Autarkie (zelfvoorziening/onafhankelijkheid) van een primaire bedrijfstak.
- h) De arbeidsverdeling tussen landen verslechtert en daarmee ook de totale wereldproductie.
- i) Bijv. een braakleggingpremie, een directe inkomens toeslag, saneringsregeling.

Antwoorden van I2-19

- a) $Y = V + E - M$
 $Y = 0,75 Y + 7,5 + 32,5 - 0,25 Y - 10$
 $0,5 Y = 30$
 $\bar{Y} = 60$ mld.
- b) Bij $Y = 60$ is $A_v = 60$ mld. / 5.000 = 12 mln.
Er is dus sprake van werkloosheid van 3 miljoen arbeiders (15 - 12).
- c) Bij $Y = 60$ mld. is $M = 0,25 \times 60 + 10 = 25$ mld.
Dus de gemiddelde invoerquote is dan $25 / 60 = 0,4166666$
- d) $E - M = 32,5 - 25 = 7,5$ mld. Betalingsbalansoverschot.
- e) Er is evenwicht op de arbeidsmarkt wanneer $A_v = A_a$
 $Y / 5.000 = 15$ mln. $\Rightarrow Y = 75.000$ mln. $\Rightarrow Y = 75$ mld.
- f) $Y = V + E - M$
 $Y = 0,75 Y + 7,5 + 32,5 - m Y - 10$
 $Y = 0,75 Y - m Y + 30$
 $75 = 0,75 \times 75 - m \cdot 75 + 30$
 $75 = 56,25 - m \cdot 75 + 30$
 $75 - 86,25 = -m \cdot 75$
 $-11,25 = -m \cdot 75$
 $m = 11,25 / 75 = 0,15$
Dus $\Delta m = -0,10$ (m was 0,25 en moet 0,15 worden)